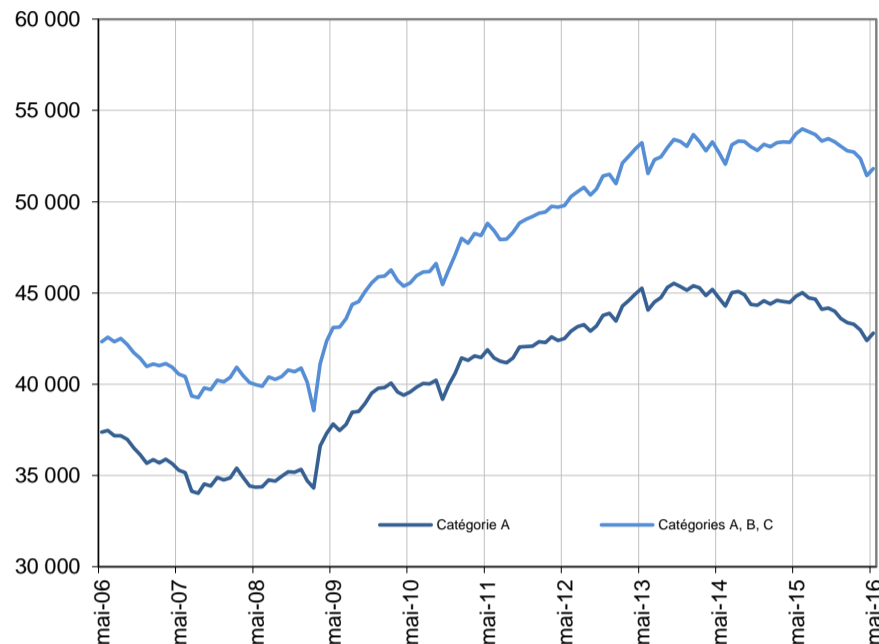


## DEMANDEURS D'EMPLOI INSCRITS À PÔLE EMPLOI EN MARTINIQUE EN MAI 2016

### Demandeurs d'emploi en catégories A et A, B, C en Martinique

Données CVS



Source : Pôle emploi-Dares, STMT, traitements DR Pôle emploi-Dieccte Martinique.

**Fin mai 2016, en Martinique, le nombre de demandeurs d'emploi tenus de rechercher un emploi et sans activité (catégorie A) s'établit à 42 800. Ce nombre augmente de 0,9 % sur un mois (soit +400 personnes), diminue de 1,1 % sur trois mois et de 4,5 % sur un an.**

**En France (y compris Dom), ce nombre augmente de 0,3 % sur un mois, diminue de 2,0 % sur trois mois et de 1,1 % sur un an.**

**En Martinique, le nombre de demandeurs d'emploi tenus de rechercher un emploi, ayant ou non exercé une activité dans le mois (catégories A, B, C), s'établit à 51 820 fin mai 2016. Ce nombre augmente de 0,7 % sur un mois (soit +380 personnes), diminue de 1,7 % sur trois mois et de 3,5 % sur un an.**

**En France (y compris Dom), ce nombre augmente de 0,6 % sur un mois, diminue de 0,7 % sur trois mois et progresse de 0,3 % sur un an.**

### Demandeurs d'emploi par catégorie

	Effectif			Évolution (en %) sur		
	Mai 2015	Avril 2016	Mai 2016	un mois	trois mois	un an
<b>Martinique (données CVS)</b>						
Inscrits tenus de rechercher un emploi, sans emploi (catégorie A)	44 820	42 400	<b>42 800</b>	0,9	-1,1	-4,5
Inscrits tenus de rechercher un emploi, en activité réduite courte (catégorie B)	3 860	3 830	<b>3 900</b>	1,8	-1,5	1,0
Inscrits tenus de rechercher un emploi, en activité réduite longue (catégorie C)	5 030	5 210	<b>5 120</b>	-1,7	-6,6	1,8
Ensemble des inscrits tenus de rechercher un emploi (catégories A, B, C)	53 710	51 440	<b>51 820</b>	0,7	-1,7	-3,5
Inscrits non tenus de rechercher un emploi, sans emploi (catégorie D)	2 410	2 250	<b>2 590</b>	15,1	19,9	7,5
Inscrits non tenus de rechercher un emploi, en emploi (catégorie E)	2 360	2 720	<b>2 790</b>	2,6	1,5	18,2
Ensemble des inscrits (catégories A, B, C, D, E)	58 480	56 410	<b>57 200</b>	1,4	-0,8	-2,2
<b>France (en milliers, données CVS-CJO)</b>						
Inscrits tenus de rechercher un emploi, sans emploi (catégorie A)	3 816,6	3 766,2	<b>3 775,7</b>	0,3	-2,0	-1,1
Inscrits tenus de rechercher un emploi, en activité réduite courte (catégorie B)	719,3	740,4	<b>734,4</b>	-0,8	1,4	2,1
Inscrits tenus de rechercher un emploi, en activité réduite longue (catégorie C)	1 173,4	1 187,9	<b>1 216,3</b>	2,4	2,2	3,7
Ensemble des inscrits tenus de rechercher un emploi (catégories A, B, C)	5 709,3	5 694,5	<b>5 726,4</b>	0,6	-0,7	0,3
Inscrits non tenus de rechercher un emploi, sans emploi (catégorie D)	285,9	291,2	<b>306,0</b>	5,1	8,2	7,0
Inscrits non tenus de rechercher un emploi, en emploi (catégorie E)	400,6	444,2	<b>451,8</b>	1,7	1,5	12,8
Ensemble des inscrits (catégories A, B, C, D, E)	6 395,8	6 429,9	<b>6 484,2</b>	0,8	-0,2	1,4

Source : Pôle emploi-Dares, STMT, traitements DR Pôle emploi-Dieccte Martinique.

Les données publiées concernent les demandeurs d'emploi inscrits à Pôle emploi. La notion de demandeurs d'emploi est différente de celle de chômeurs au sens du Bureau international du travail (BIT). Au-delà des évolutions du marché du travail, différents facteurs peuvent davantage affecter les données relatives aux demandeurs d'emploi : modifications des règles d'indemnisation ou d'accompagnement des demandeurs d'emploi, changements de procédure, incidents.

[Un document](#) présente les principaux changements de procédure et incidents ayant affecté les statistiques de demandeurs d'emploi.

L'ensemble des définitions et concepts figurent dans [la documentation méthodologique](#) en ligne.

Les évolutions mensuelles des séries corrigées des variations saisonnières (CVS) peuvent différer de la tendance de moyen terme des séries ; les évolutions sur trois mois sont à privilégier pour obtenir une information sur la tendance de moyen terme.

[Une documentation](#) fournit des éléments d'aide à l'interprétation des séries mensuelles sur les demandeurs d'emploi.

**Avertissement** : En mai 2016, le nombre de réinscriptions sur les listes est élevé, à la suite des sorties pour défaut d'actualisation observées en avril 2016. Ceci contribue à la hausse du nombre d'entrées en catégories A, B, C, élevé en mai 2016, et à l'évolution du nombre de demandeurs d'emploi en catégories A, B, C entre avril et mai 2016. Pour l'interprétation des chiffres de cette publication, il convient donc de privilégier les évolutions en tendance plutôt qu'au mois le mois.

## DEMANDEURS D'EMPLOI PAR DÉPARTEMENT D'OUTRE-MER

Fin mai 2016, dans les départements d'Outre-mer, les évolutions du nombre de demandeurs d'emploi en catégorie A se situent entre -0,1 % à La Réunion et +1,1 % en Guadeloupe pour les évolutions sur un mois, et entre -3,0 % à La Réunion et -1,1 % en Martinique pour les évolutions sur trois mois.

Les évolutions du nombre de demandeurs d'emploi en catégories A, B, C se situent entre +0,1 % à La Réunion et +1,2 % en Guadeloupe pour les évolutions sur un mois, et entre -2,5 % en Guyane et -1,1 % en Guadeloupe pour les évolutions sur trois mois.

### Demands d'emploi en catégorie A

Données CVS

	Effectif			Évolution (en %) sur		
	Mai 2015	Avril 2016	Mai 2016	un mois	trois mois	un an
<b>Martinique</b>	<b>44 820</b>	<b>42 400</b>	<b>42 800</b>	<b>0,9</b>	<b>-1,1</b>	<b>-4,5</b>
Guadeloupe	57 780	55 070	<b>55 660</b>	1,1	-1,3	-3,7
Guyane	23 130	22 760	<b>22 770</b>	0,0	-2,2	-1,6
Réunion	135 650	134 590	<b>134 390</b>	-0,1	-3,0	-0,9

Champ : Dom (hors Mayotte).

Source : Pôle emploi-Dares, STMT, traitements DR Pôle emploi-Dieccte Guadeloupe, Martinique, Guyane, Réunion.

### Demands d'emploi en catégories A, B, C

Données CVS

	Effectif			Évolution (en %) sur		
	Mai 2015	Avril 2016	Mai 2016	un mois	trois mois	un an
<b>Martinique</b>	<b>53 710</b>	<b>51 440</b>	<b>51 820</b>	<b>0,7</b>	<b>-1,7</b>	<b>-3,5</b>
Guadeloupe	65 240	62 900	<b>63 640</b>	1,2	-1,1	-2,5
Guyane	25 280	24 990	<b>25 030</b>	0,2	-2,5	-1,0
Réunion	157 980	158 080	<b>158 220</b>	0,1	-1,7	0,2

Champ : Dom (hors Mayotte).

Source : Pôle emploi-Dares, STMT, traitements DR Pôle emploi-Dieccte Guadeloupe, Martinique, Guyane, Réunion.

## DEMANDEURS D'EMPLOI EN CATÉGORIE A

En Martinique, fin mai 2016, le nombre de demandeurs d'emploi en catégorie A augmente de 0,9 % pour les hommes (-0,6 % sur trois mois et -3,3 % sur un an) et de 0,9 % pour les femmes (-1,5 % sur trois mois et -5,4 % sur un an).

Le nombre de demandeurs d'emploi en catégorie A augmente en Martinique de 3,4 % pour les moins de 25 ans (-3,2 % sur trois mois et -16,0 % sur un an), de 0,6 % pour ceux âgés de 25 à 49 ans (-1,8 % sur trois mois et -6,7 % sur un an) et de 0,7 % pour ceux âgés de 50 ans ou plus (+0,9 % sur trois mois et +5,3 % sur un an).

### Demandeurs d'emploi en catégorie A par sexe et âge

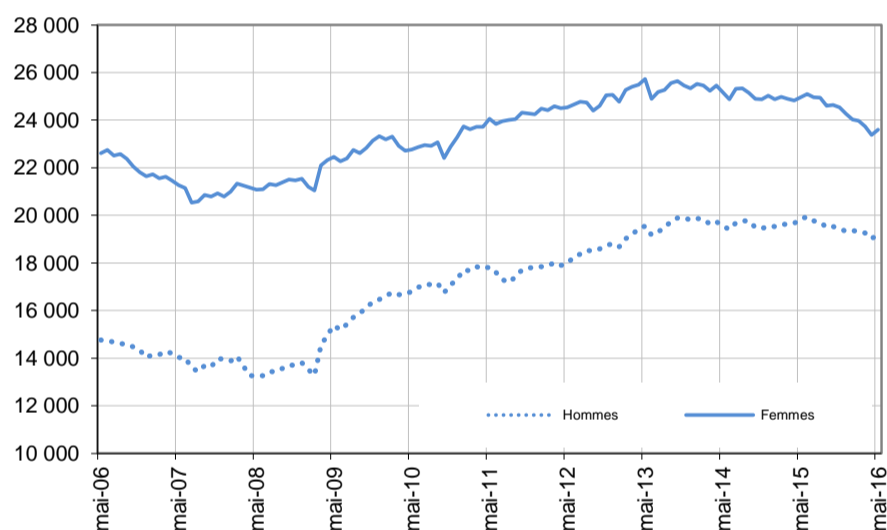
Données CVS

	Effectif			Évolution (en %) sur		
	Mai 2015	Avril 2016	Mai 2016	un mois	trois mois	un an
Hommes	19 860	19 020	<b>19 200</b>	0,9	-0,6	-3,3
Femmes	24 960	23 380	<b>23 600</b>	0,9	-1,5	-5,4
<b>Moins de 25 ans</b>	<b>5 800</b>	<b>4 710</b>	<b>4 870</b>	<b>3,4</b>	<b>-3,2</b>	<b>-16,0</b>
Hommes	2 820	2 310	<b>2 380</b>	3,0	-2,9	-15,6
Femmes	2 980	2 400	<b>2 490</b>	3,8	-3,5	-16,4
<b>Entre 25 et 49 ans</b>	<b>26 250</b>	<b>24 330</b>	<b>24 480</b>	<b>0,6</b>	<b>-1,8</b>	<b>-6,7</b>
Hommes	11 050	10 460	<b>10 480</b>	0,2	-1,4	-5,2
Femmes	15 200	13 870	<b>14 000</b>	0,9	-2,1	-7,9
<b>50 ans ou plus</b>	<b>12 770</b>	<b>13 360</b>	<b>13 450</b>	<b>0,7</b>	<b>0,9</b>	<b>5,3</b>
Hommes	5 990	6 250	<b>6 340</b>	1,4	1,6	5,8
Femmes	6 780	7 110	<b>7 110</b>	0,0	0,3	4,9
<b>Martinique</b>	<b>44 820</b>	<b>42 400</b>	<b>42 800</b>	<b>0,9</b>	<b>-1,1</b>	<b>-4,5</b>

Source : Pôle emploi-Dares, STMT, traitements DR Pôle emploi-Dieccte Martinique.

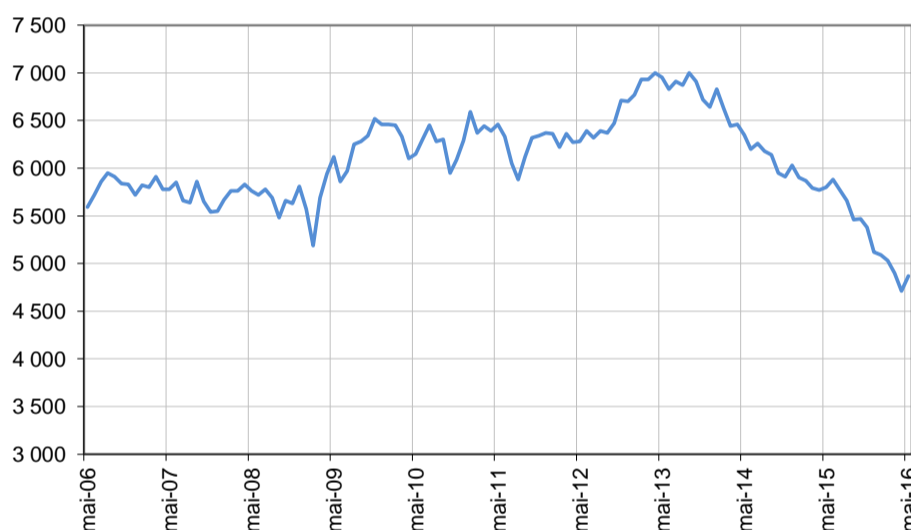
#### Catégorie A, par sexe

Données CVS



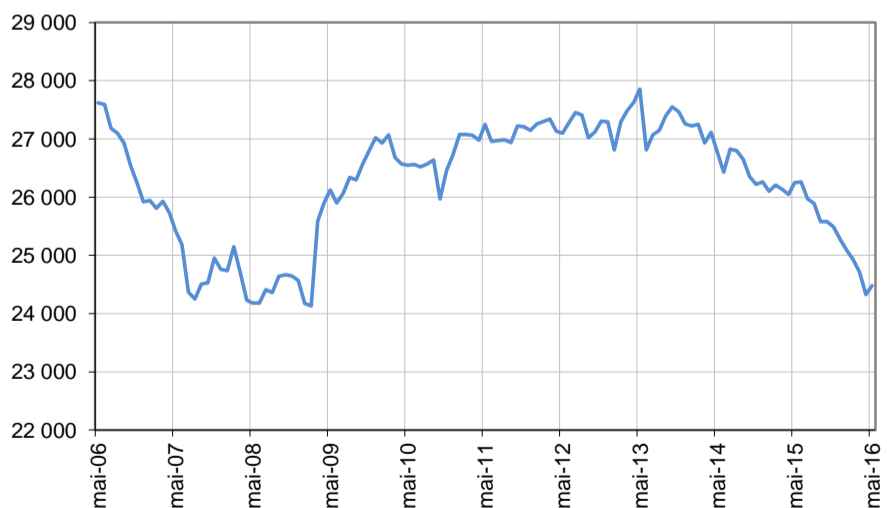
#### Catégorie A, moins de 25 ans

Données CVS



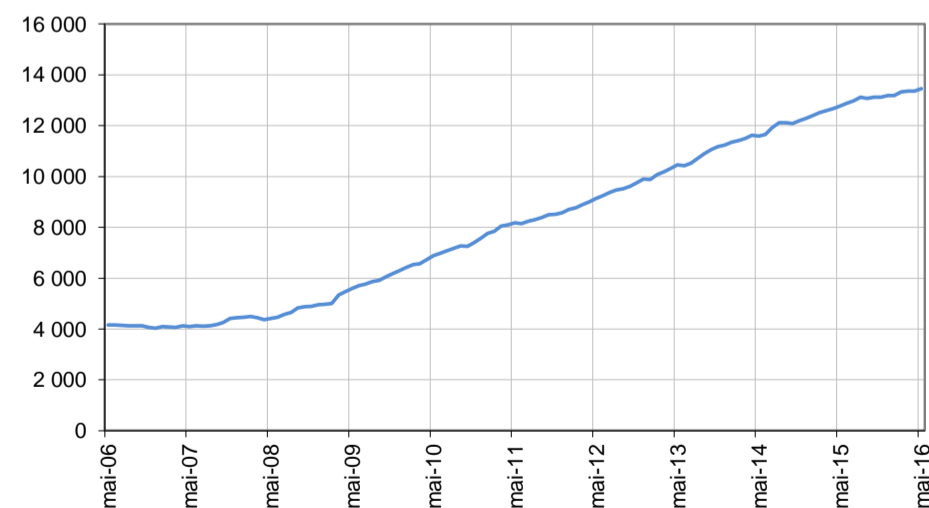
#### Catégorie A, entre 25 et 49 ans

Données CVS



#### Catégorie A, 50 ans ou plus

Données CVS



Source : Pôle emploi-Dares, STMT, traitements DR Pôle emploi-Dieccte Martinique.

## DEMANDEURS D'EMPLOI EN CATÉGORIES A, B, C

En Martinique, fin mai 2016, le nombre de demandeurs d'emploi en catégories A, B, C augmente de 0,7 % pour les hommes (-1,6 % sur trois mois et -2,7 % sur un an) et de 0,7 % pour les femmes (-1,8 % sur trois mois et -4,1 % sur un an).

Le nombre de demandeurs d'emploi en catégories A, B, C augmente en Martinique de 1,8 % pour les moins de 25 ans (-4,7 % sur trois mois et -15,3 % sur un an), de 0,5 % pour ceux âgés de 25 à 49 ans (-2,3 % sur trois mois et -5,5 % sur un an) et de 0,8 % pour ceux âgés de 50 ans ou plus (+0,4 % sur trois mois et +5,8 % sur un an).

### Demandeurs d'emploi en catégories A, B, C par sexe et âge

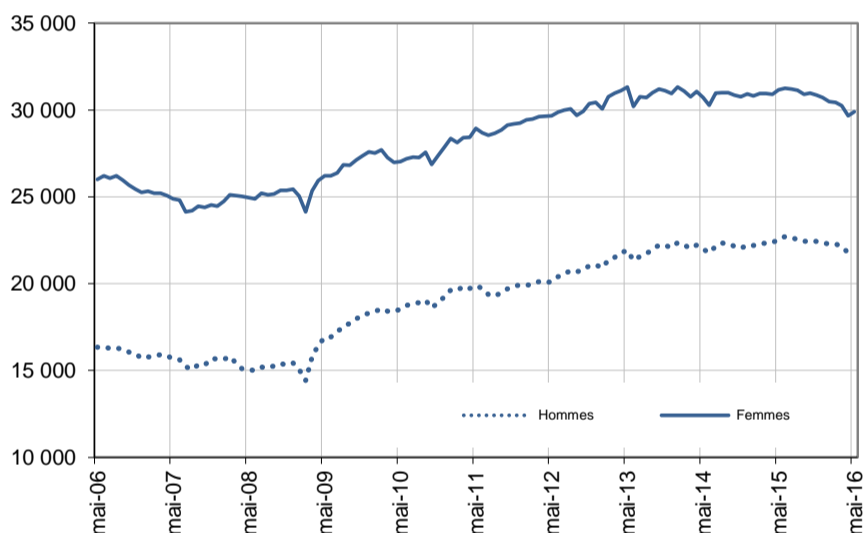
Données CVS

	Effectif			Évolution (en %) sur		
	Mai 2015	Avril 2016	Mai 2016	un mois	trois mois	un an
Hommes	22 550	21 770	<b>21 930</b>	0,7	-1,6	-2,7
Femmes	31 160	29 670	<b>29 890</b>	0,7	-1,8	-4,1
<b>Moins de 25 ans</b>	<b>6 680</b>	<b>5 560</b>	<b>5 660</b>	<b>1,8</b>	<b>-4,7</b>	<b>-15,3</b>
Hommes	3 160	2 670	<b>2 730</b>	2,2	-3,5	-13,6
Femmes	3 520	2 890	<b>2 930</b>	1,4	-5,8	-16,8
<b>Entre 25 et 49 ans</b>	<b>31 800</b>	<b>29 900</b>	<b>30 050</b>	<b>0,5</b>	<b>-2,3</b>	<b>-5,5</b>
Hommes	12 760	12 190	<b>12 220</b>	0,2	-2,4	-4,2
Femmes	19 040	17 710	<b>17 830</b>	0,7	-2,2	-6,4
<b>50 ans ou plus</b>	<b>15 230</b>	<b>15 980</b>	<b>16 110</b>	<b>0,8</b>	<b>0,4</b>	<b>5,8</b>
Hommes	6 630	6 910	<b>6 980</b>	1,0	0,6	5,3
Femmes	8 600	9 070	<b>9 130</b>	0,7	0,3	6,2
<b>Martinique</b>	<b>53 710</b>	<b>51 440</b>	<b>51 820</b>	<b>0,7</b>	<b>-1,7</b>	<b>-3,5</b>

Source : Pôle emploi-Dares, STMT, traitements DR Pôle emploi-Diecccte Martinique.

#### Catégories A, B, C, par sexe

Données CVS



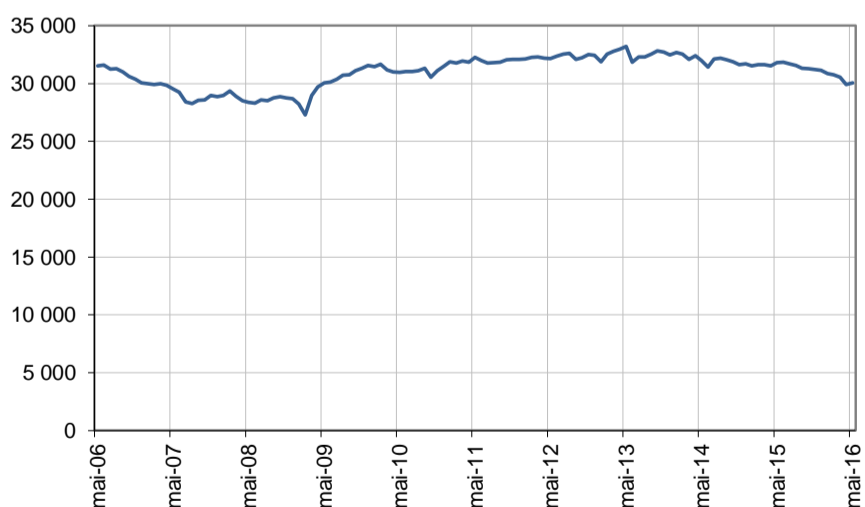
#### Catégories A, B, C, moins de 25 ans

Données CVS



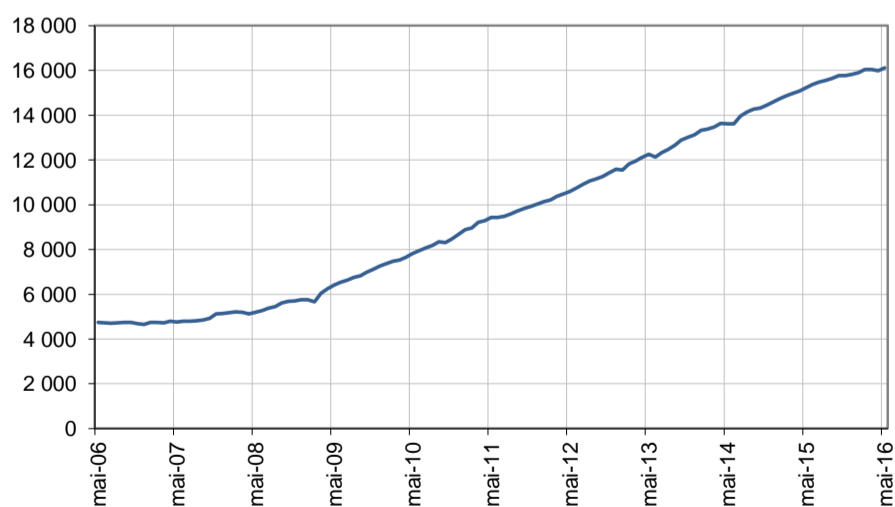
#### Catégories A, B, C, entre 25 et 49 ans

Données CVS



#### Catégories A, B, C, 50 ans ou plus

Données CVS



Source : Pôle emploi-Dares, STMT, traitements DR Pôle emploi-Diecccte Martinique.

## ANCIENNETÉ D'INSCRIPTION EN CATÉGORIES A, B, C DES DEMANDEURS D'EMPLOI

En Martinique, fin mai 2016, le nombre de demandeurs d'emploi inscrits en catégories A, B, C depuis un an ou plus diminue de 1,4 % (-2,9 % sur trois mois et -3,8 % sur un an) tandis que celui des inscrits depuis moins d'un an progresse de 3,4 % (-0,3 % sur trois mois et -3,1 % sur un an).

L'ancienneté en catégories A, B, C est mesurée par le nombre de jours où le demandeur d'emploi a été inscrit, de façon continue, en catégories A, B, C. Une sortie d'un jour de ces catégories réinitialise l'ancienneté. D'autres indicateurs, tel que le nombre de personnes inscrites en catégorie A un certain nombre de mois sur une période donnée, peuvent éclairer d'autres dimensions de l'ancienneté ou de la récurrence sur les listes de Pôle emploi dans ces catégories.

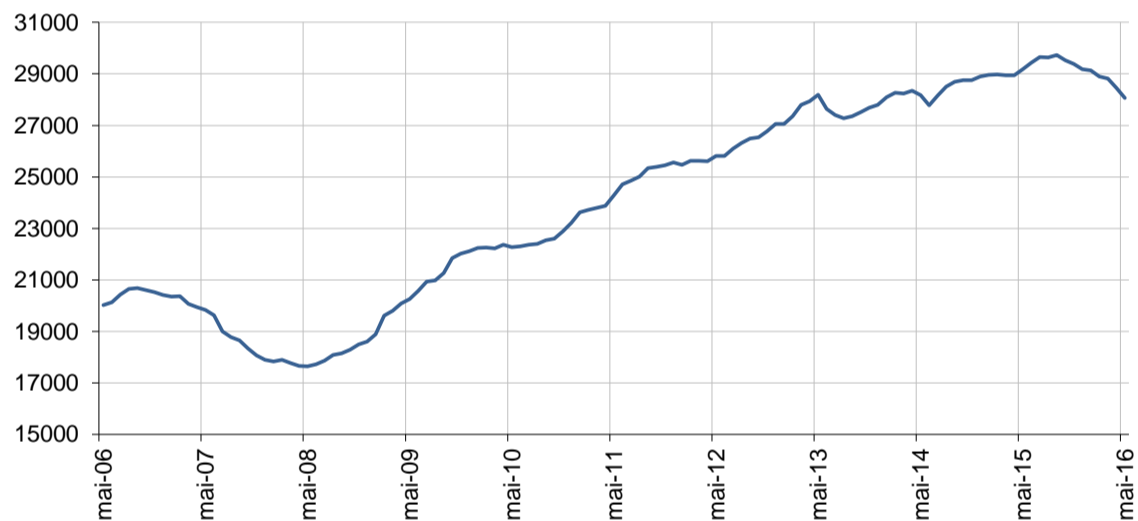
### Ancienneté en catégories A, B, C des demandeurs d'emploi

	Effectif			Évolution (en % et point) sur		
	Mai 2015	Avril 2016	Mai 2016	un mois	trois mois	un an
<b>Martinique (données CVS)</b>						
<b>Demandeurs d'emploi en catégories A, B, C</b>	<b>53 710</b>	<b>51 440</b>	<b>51 820</b>	<b>0,7</b>	<b>-1,7</b>	<b>-3,5</b>
Inscrits depuis moins de 1 an	24 530	22 980	<b>23 760</b>	3,4	-0,3	-3,1
Inscrits depuis 1 an ou plus	29 180	28 460	<b>28 060</b>	<b>-1,4</b>	<b>-2,9</b>	<b>-3,8</b>
Part des demandeurs d'emploi inscrits depuis 1 an ou plus (en %)	54,3	55,3	<b>54,1</b>	-1,2 pt	-0,7 pt	-0,2 pt
<b>France (données CVS-CJO)</b>						
Demandeurs d'emploi inscrits depuis 1 an ou plus (en milliers)	2 529,6	2 627,6	<b>2 610,8</b>	-0,6	-1,4	3,2
Part des demandeurs d'emploi inscrits depuis 1 an ou plus (en %)	44,3	46,1	<b>45,6</b>	-0,5 pt	-0,3 pt	+1,3 pt

Source : Pôle emploi-Dares, STMT, traitements DR Pôle emploi-Dieccte Martinique.

### Demandeurs d'emploi inscrits depuis un an ou plus en catégories A, B, C

Données CVS



Champ : Martinique.

Source : Pôle emploi-Dares, STMT, traitements DR Pôle emploi-Dieccte Martinique.

## ENTRÉES ET SORTIES DE CATÉGORIES A, B, C

En Martinique, le nombre moyen d'entrées en catégories A, B, C sur les trois derniers mois augmente de 3,7 % par rapport aux trois mois précédents (+9,3 % sur un an).

Sur les trois derniers mois, les entrées pour autre cas (-8,9 %) sont en baisse. Les entrées pour autre licenciement sont stables. Les entrées pour fin de contrat à durée déterminée (+2,6 %), fin de mission d'intérim (+25,0 %), licenciement économique (+8,3 %), démission (+25,0 %), première entrée (+7,7 %) et reprise d'activité (+108,7 %) sont en hausse.

En Martinique, le nombre moyen de sorties de catégories A, B, C sur les trois derniers mois augmente de 10,5 % par rapport aux trois mois précédents (+21,5 % sur un an).

Sur les trois derniers mois, les sorties pour reprise d'emploi déclarée (-4,8 %) et autre cas (-6,8 %) sont en baisse. Les sorties pour entrée en stage (+60,7 %), arrêt de recherche (+12,5 %), cessation d'inscription pour défaut d'actualisation (+11,9 %) et radiation administrative (+7,9 %) sont en hausse.

### Entrées en catégories A, B, C par motif

	Nombre moyen d'entrées mars 2016 - mai 2016	Répartition des motifs (en %)	Évolution trimestrielle (en %) (a)	Évolution annuelle (en %) (b)
<b>Martinique (données CVS)</b>				
Fin de contrat à durée déterminée	790	17,7	2,6	5,3
Fin de mission d'intérim	100	2,2	25,0	42,9
Licenciement économique*	130	2,9	8,3	18,2
Autre licenciement	150	3,4	0,0	-11,8
Démission	100	2,2	25,0	25,0
Première entrée	560	12,6	7,7	12,0
Reprise d'activité	480	10,8	108,7	92,0
Autre cas**	2 140	48,0	-8,9	-0,9
<b>Entrées en catégories A, B, C</b>	<b>4 460</b>	<b>100,0</b>	<b>3,7</b>	<b>9,3</b>
<b>France (en milliers, données CVS-CJO)</b>	<b>556,5</b>		<b>4,4</b>	<b>5,4</b>

Source : Pôle emploi-Dares, STMT, traitements DR Pôle emploi-Diecccte Martinique.

\* Y compris les entrées en catégories A, B, C dont le motif renseigné est "fin de CRP-CTP-CSP".

\*\* Y compris les entrées en catégories A, B, C à la suite d'une rupture conventionnelle de CDI.

(a) Évolution de la moyenne des entrées de mars 2016 à mai 2016 par rapport à la moyenne des entrées de décembre 2015 à février 2016.

(b) Évolution de la moyenne des entrées de mars 2016 à mai 2016 par rapport à la moyenne des entrées de mars 2015 à mai 2015.

*Avertissement : Depuis fin 2015, des modifications sont apportées aux modalités d'inscription des demandeurs d'emploi à Pôle emploi (refonte des intitulés des motifs d'entrée sur les listes, généralisation de la dématérialisation de l'inscription à Pôle emploi), permettant notamment de mieux retracer les motifs d'inscription. Sans effet sur le total des entrées en catégories A, B, C, elles ont cependant un impact sur la répartition par motif de ces entrées. Ces modifications affectent particulièrement l'évolution sur 3 mois des entrées pour « Reprise d'activité ».*

### Sorties de catégories A, B, C par motif

	Nombre moyen de sorties mars 2016 - mai 2016	Répartition des motifs (en %)	Évolution trimestrielle (en %) (a)	Évolution annuelle (en %) (b)
<b>Martinique (données CVS)</b>				
Reprise d'emploi déclarée*	590	12,1	-4,8	40,5
Entrée en stage	450	9,3	60,7	9,8
Arrêt de recherche (maternité, maladie, retraite, ...)	180	3,7	12,5	28,6
<i>Dont maladie</i>	70	1,4	0,0	0,0
Cessation d'inscription pour défaut d'actualisation	2 830	58,2	11,9	24,1
Radiation administrative	410	8,4	7,9	20,6
Autre cas	410	8,4	-6,8	0,0
<b>Sorties de catégories A, B, C</b>	<b>4 860</b>	<b>100,0</b>	<b>10,5</b>	<b>21,5</b>
<b>France (en milliers, données CVS-CJO)</b>	<b>565,8</b>		<b>7,8</b>	<b>18,2</b>

Source : Pôle emploi-Dares, STMT, traitements DR Pôle emploi-Diecccte Martinique.

\* Uniquement celles connues de Pôle emploi.

(a) Évolution de la moyenne des sorties de mars 2016 à mai 2016 par rapport à la moyenne des sorties de décembre 2015 à février 2016.

(b) Évolution de la moyenne des sorties de mars 2016 à mai 2016 par rapport à la moyenne des sorties de mars 2015 à mai 2015.

## Source : la Statistique mensuelle du marché du travail (STMT)

La Statistique mensuelle du marché du travail (STMT) est une source statistique exhaustive issue des fichiers de gestion de Pôle emploi. Elle porte sur tous les demandeurs d'emploi inscrits, entrés ou sortis des listes un mois donné.

La correction des variations saisonnières permet de rendre les évolutions mensuelles pertinentes pour l'analyse conjoncturelle. Les coefficients de correction des variations saisonnières sont estimés une fois par an, sur la période allant de janvier 1996 au dernier mois de décembre. Lorsque ces coefficients sont réestimés, les séries CVS sont révisées, sur tout leur historique. La dernière campagne d'actualisation des coefficients a eu lieu en février 2016.

Une [documentation méthodologique](#) présente plus en détail la STMT.

Le Fichier historique statistique (FHS) est une autre source statistique sur les demandeurs d'emploi issue des fichiers de gestion de Pôle emploi. Elle comporte tous les épisodes d'inscription sur une période de 10 ans. Les statistiques produites à partir de la STMT et du FHS peuvent légèrement différer en raison de différences dans la constitution des deux sources concernant notamment la façon dont sont traités les événements enregistrés avec retard et les sorties de courte durée.

Des [séries brutes sur les demandeurs d'emploi issues FHS](#), au niveau national, sont publiées chaque année.

## Demandeurs d'emploi : définition et différence avec les chômeurs au sens du BIT

Les demandeurs d'emploi sont des personnes qui sont inscrites à Pôle emploi. Conformément aux recommandations du rapport du Cnis sur la définition d'indicateurs en matière d'emploi, de chômage, de sous-emploi et de précarité de l'emploi (septembre 2008), la Dares et Pôle emploi présentent depuis 2009, à des fins d'analyse statistique les données sur les demandeurs d'emploi inscrits à Pôle emploi selon les catégories suivantes :

- catégorie A : demandeurs d'emploi tenus de rechercher un emploi, sans emploi ;
- catégorie B : demandeurs d'emploi tenus de rechercher un emploi, ayant exercé une activité réduite courte (de 78 heures ou moins dans le mois) ;
- catégorie C : demandeurs d'emploi tenus de rechercher un emploi, ayant exercé une activité réduite longue (de plus de 78 heures au cours du mois) ;
- catégorie D : demandeurs d'emploi non tenus de rechercher un emploi (en raison d'une formation, d'une maladie...) y compris les demandeurs d'emploi en contrat de sécurisation professionnelle (CSP), sans emploi ;
- catégorie E : demandeurs d'emploi non tenus de rechercher un emploi, en emploi (par exemple, bénéficiaires de contrats aidés, créateurs d'entreprise).

Est chômeur au sens du BIT toute personne de 15 ans ou plus qui n'a pas travaillé au moins une heure pendant une semaine de référence, est disponible pour prendre un emploi dans les 15 jours et a recherché activement un emploi dans le mois précédent ou en a trouvé un qui commence dans les trois mois. Le chômage au sens du BIT est mesuré par l'enquête Emploi de l'Insee.

**L'inscription à Pôle emploi en catégorie A et le chômage au sens du BIT sont deux réalités proches, mais qui ne se recouvrent pas .**

[\(voir documentation\)](#).

## Interprétation des séries CVS sur les demandeurs d'emploi

Les données STMT étant exhaustives, il n'existe pas, comme pour des données d'enquête, d'incertitude liée à l'échantillonnage. Les variations des séries CVS issues de la STMT peuvent résulter soit de la tendance de moyen terme, principalement liée aux évolutions du marché du travail et à la conjoncture économique, soit de chocs ponctuels, dont les sources peuvent être variées (variations dans la gestion des listes de demandeurs d'emploi par Pôle emploi ou dans les comportements d'inscription, chocs ponctuels du marché du travail, imprécisions dans l'estimation des corrections des variations saisonnières, ...). Parmi ces chocs ponctuels figurent aussi des incidents et changements de procédure dont certains ont pu avoir un impact significatif sur les séries de demandeurs d'emploi.

Un [document](#) présente les principaux événements et leurs impacts.

Une [documentation](#) fournit des éléments d'aide à l'interprétation des séries mensuelles CVS sur les demandeurs d'emploi.

## Pour en savoir plus

[\[1\] Dares, Pôle emploi \(2015\), « Demandeurs d'emploi inscrits et offres collectées par Pôle emploi en septembre 2015 », Dares Indicateurs n°079, octobre.](#)

[\[2\] Dares, les séries mensuelles régionales, départementales et par zone d'emploi.](#)